

# БЕСКОНТАКТНАЯ СНПЧ

КРАТКОЕ ПОСОБИЕ  
по началу работы



## ВАЖНО!!!

- Перед началом работы обязательно изучите это пособие!
- В этом пособии описаны процедуры установки, первого запуска и эксплуатации СНПЧ ORIGINALAM.NET.
- Полное руководство по эксплуатации печатающего устройства с СНПЧ размещено на официальном веб-сайте ORIGINALAM.NET.

## ВАЖНАЯ ИНФОРМАЦИЯ!!!

- ❗ Перед началом работы с СНПЧ обязательно ознакомьтесь с этим пособием!
- ❗ Правильное выполнение инструкций обеспечит долгую и качественную работу Вашего печатающего устройства.
- ❗ Невыполнение условий установки и эксплуатации, описанных в данном руководстве, влечет за собой снятие СНПЧ и печатающего устройства с гарантии ORIGINALAM.NET.
- ❗ **Изначальное подключение и настройку принтера с совместимыми расходными материалами (СНПЧ) следует выполнять в следующей последовательности: Распаковка > Установка расходных материалов (СНПЧ) > Проверка качества печати.**
- ❗ Не включайте принтер без установленной системы подачи чернил.
- ❗ Не устанавливайте ёмкости СНПЧ выше или ниже уровня, необходимого для Вашего устройства, который указан в руководстве пользователя.
- ❗ Никогда не обновляйте программное обеспечение устройства! Это приведет к невозможности его использования с совместимыми расходными материалами ORIGINALAM.NET.
- ❗ Не оставляйте принтер без печати на длительное время. Для предотвращения засыхания печатающей головки проводите полноцветную печать не реже одного раза в неделю.
- ❗ При возникновении дополнительных вопросов по эксплуатации обратитесь в службу поддержки продавца.
- ❗ Полное руководство по эксплуатации принтера с СНПЧ размещено на официальном веб-сайте ORIGINALAM.NET по адресу <https://www.originalam.net/instruction>

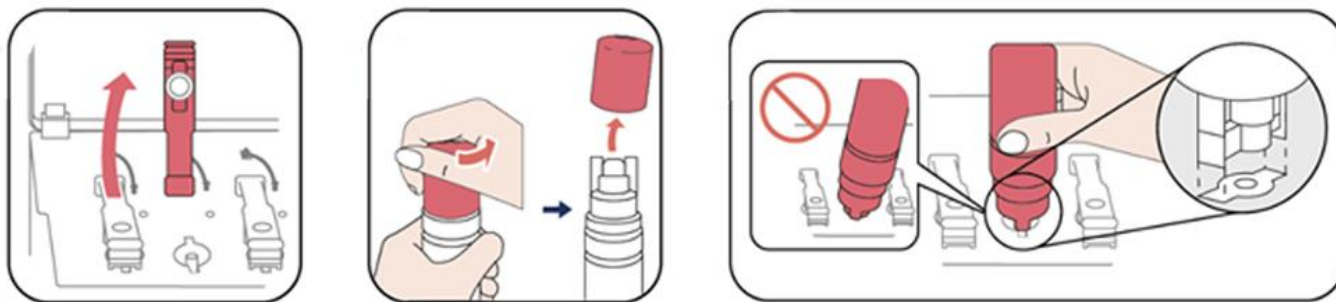
## ① РАСПАКОВКА

- 1 Разложите на столе СНПЧ и все комплектующие из упаковки.
  - 2 Убедитесь, что шлейф, картриджи, ёмкости и все комплектующие СНПЧ не имеют повреждений и пригодны к использованию.
- ❗ Если Вы получили устройство уже с установленной СНПЧ - аккуратно достаньте его из коробки, будьте внимательны - не повредите шлейф СНПЧ. Установите устройство и СНПЧ на одной плоской поверхности. Снимите транспортировочный зажим со шлейфа СНПЧ.

## ② ЗАПРАВКА СНПЧ

**!** Для заправки БСНПЧ ORIGINALAM.NET необходимы специальные контейнеры с чернилами, которые имеют соответствующие ключи.

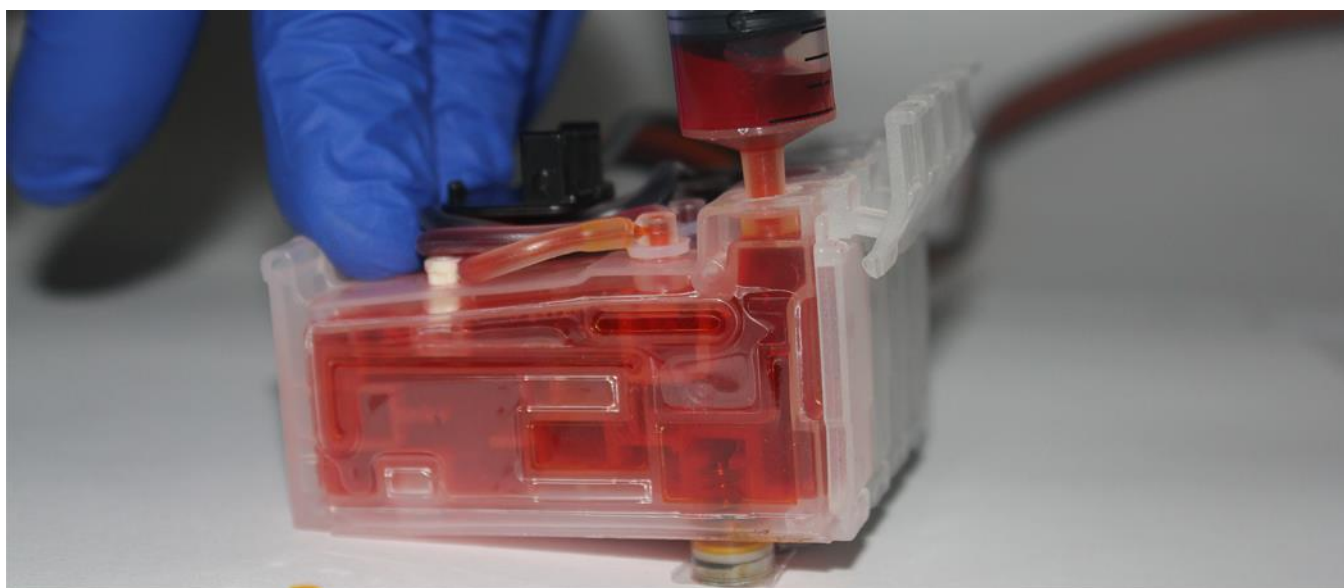
**1** Положите ёмкости БСНПЧ лицевой стороной на стол. Откройте защитную крышку. Убедитесь в том, что вентиляционные (маленькие) отверстия закрыты. Откройте отверстие для заправки той ёмкости, которую Вы будете заправлять первой. Откройте контейнер с чернилами того же цвета и плотно установите его в отверстие для заправки. Дождитесь пока чернила из контейнера заполнят ёмкость СНПЧ.



**2** Извлеките пустой контейнер и закройте отверстие для заправки. Повторите процедуру заправки для всех цветов, при этом будьте внимательны, не перепутайте соответствие цветов.

**3** Откройте все маленькие отверстия и установите их пробки в технологические отверстия. Закройте защитную крышку и поднимите ёмкости БСНПЧ. Таким образом Вы сбалансируете давление в системе и переведете ее в рабочее положение.

**4** Возьмите блок картриджей СНПЧ и откройте отверстие в верхней части одного из них. Установите шприц без иглы в отверстие и вытяните им воздух из системы. Свидетельством того, что картридж прокачан является то, что чернила появятся в шприце. Закройте отверстие на картридже. Проведите процедуру прокачки для всех картриджей, используя для каждого цвета чистый шприц.



### ③ УСТАНОВКА СНПЧ

❗ В этом разделе указаны порядок и правила установки СНПЧ. Подробные инструкции для Вашей модели принтера размещены на сайте <https://www.originalam.net/instruction>

1 При включенном принтере откройте крышку отсека для картриджей и дождитесь пока каретка выедет в позицию замены картриджей. Затем вытяните кабель питания из принтера. Таким образом Вы сможете двигать каретку рукой.

❗ Если принтер прошит в безчиповый, кабель питания необходимо извлечь как только каретка начнет двигаться.

❗ Если конструкция принтера не предусматривает движение каретки - пропустите этот пункт пособия.

2 Закрепите держатели шлейфа на корпусе принтера таким образом, как показано на схеме установки для Вашей модели принтера, размещенной на сайте Lucky Print.

3 Убедитесь в том, что порядок цветов картриджей совпадает с порядком цветов, изображенным на наклейке принтера.

4 Убедитесь что на картриджах СНПЧ установлен чип.

❗ Если принтер прошит в бесчиповый на месте чипа устанавливается специальная пластиковая заглушка.

5 Установите картриджи СНПЧ в каретку и прижмите их до характерного щелчка. Убедитесь в плотной посадке картриджей: нажмите пальцем на фиксатор каждого картриджа; легким движением попробуйте извлечь картриджи из каретки, если установка выполнена правильно - извлечь картриджи не получится.

6 Закрепите шлейф в держателях в соответствии со схемой установки.

7 Несколько раз проведите каретку из крайнего правого положения в крайнее левое. Убедитесь, что шлейф не мешает ходу каретки, а не застревает и не имеет лишнего натяжения. Оставьте каретку в крайнем правом положении и закройте крышку сканера.

### ОБНУЛЕНИЕ ЧИПА СНПЧ

❗ Обнуление чипа - это процедура имитации замены картриджей. Если Ваш принтер не прошит в бесчиповый, СНПЧ оснащается чипом, который имитирует оригинальный картридж.

❗ Обнуление необходимо выполнять при появлении сообщения о необходимости замены картриджей..

❗ Обнуление выполняется путем зажатия кнопки на чипе СНПЧ. Больше информации о обнулении чипа на сайте [originalam.net](http://originalam.net).

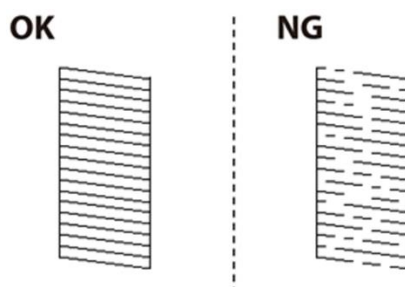
## ④ ПРОВЕРКА КАЧЕСТВА ПЕЧАТИ

- ❗ Основным показателем работоспособности и качества печати является состояние дюз печатающей головки принтера. При забитых дюзах отпечатки становятся бледными, появляются отчетливые полосы или неправильные цвета.
- ❗ После первого запуска устройства, а также при снижении качества печати, необходимо воспользоваться функцией проверки дюз и проверить не забиты ли дюзы. Если дюзы забиты, необходимо прочистить печатающую головку.

Для проверки дюз и очистки головки выполните следующее:

- 1 Загрузите в принтер простую бумагу формата А4.
- 2 Войдите в окно драйвера принтера. Нажмите Проверка дюз на вкладке Сервис и выполните инструкции, отображаемые на экране.

Просмотрите распечатанный шаблон.

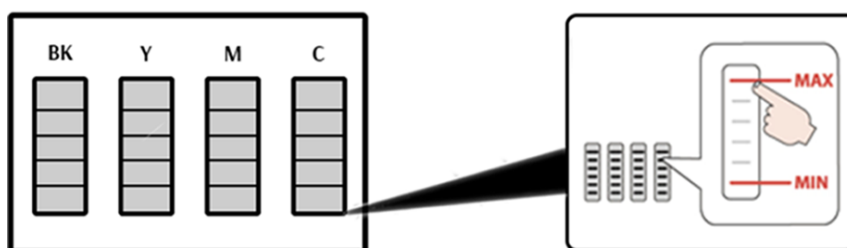


- Если на отпечатке присутствуют все сегменты, как показано на шаблоне **OK**, то дюзы печатающей головки не забиты. Закройте окно проверки дюз. Дальнейшие действия не потребуются.
  - Если на отпечатке видны разорванные линии и отсутствуют некоторые сегменты, как показано на шаблоне **NG**, то дюзы печатающей головки забиты. Перейдите к следующему шагу.
- 3 Нажмите Очистить и следуйте инструкциям на экране для очистки головки.
  - 4 После завершения очистки повторно напечатайте шаблон проверки дюз. Если на шаблоне по-прежнему отсутствуют элементы – повторите процедуру прочистки и печати шаблона.
- ❗ Если после третьей проверки дюз и очистки печатающей головки качество печати не улучшилось, следует подождать не менее 12 часов, ничего не печатая, а затем еще раз проверить дюзы. Если качество печати остается неудовлетворительным – обратитесь в службу поддержки.

**ВАЖНО!** Не оставляйте принтер без печати больше недели - это приводит к засыханию печатающей головки.

## УРОВЕНЬ И ДОЗАПРАВКА ЧЕРНИЛ

- ❗ При использовании СНПЧ слежение за уровнем чернил необходимо выполнять регулярно, визуально проверяя уровень чернил ёмкостях. Электронное слежение за уровнем чернил с подсказками о необходимости дозаправки отсутствует..
- ❗ Минимально допустимый уровень чернил в ёмкостях – это нижнее сечение в прозрачной части ёмкости. При достижении этого уровня необходимо остановить печать и дозаправить ёмкости.



- ❗ Для дозаправки используйте только тот тип чернил который был заправлен ранее. При смешивании разных типов чернил печатающая головка принтера может выйти из строя.
- ❗ Процедура дозаправки аналогична стартовой заправке, без необходимости прокачивать картриджи.
- ❗ Для сохранения качества печати заправляйте в СНПЧ только качественные чернила ORIGINALAM.NET, что поставляются в специальных контейнерах для безопасного хранения и заправки.



**КОНТАКТЫ СЛУЖБЫ ПОДДЕРЖКИ**

<https://originalam.net/kontakty.html>